

Guide du missionnaire

NB : le président dégage toute responsabilité sur le style déjanté de ce document mais en approuve le fond.



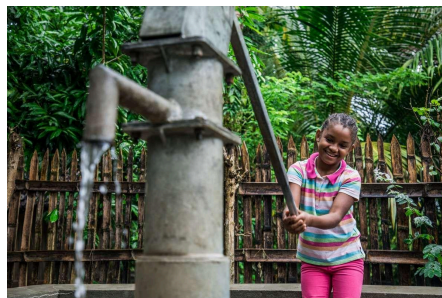
Sur Madagascar	3
L'eau.....	3
Change Ariary \$ \$	3
Moustiques.....	3
Transport tuc-tuc ou badjaj.....	4
Repas/nourriture.....	4
Vaccin/médicament.....	4
Climat.....	4
Sécurité 👍.....	4
Principes de fonctionnement de Majhandi	5
Organisation générale d'une mission	5
Déroulé.....	5
Hygiène.....	6
Infos complémentaires.....	6
Fin de mission 📷.....	7
Dans mon sac il y a, enfin dans le tien surtout.....	7
évasion fiscale euh, abandon de frais.....	8
Détails par poste	9
Orthoprothésiste/Bricoleur 👑.....	9
Animateur.....	9
Coordinateur.....	10
Educateur.....	10
Ergothérapeute.....	10
Infirmier.....	10
Masseur-kinésithérapeute.....	11
Médecin généraliste.....	11
Médecin MPR.....	11
Orthophoniste.....	11
Orthoptiste.....	11
Psychologue.....	11
Psychomotricien.ne.....	11
Secrétaire.....	12
Lexique des dispositifs médicaux spécifiques	13
SOB : Siège orthopédique en bois.....	13
Akilette.....	13
Pirouette.....	13
Déambulateur.....	13
Attelles POMMI.....	13
Motilette.....	13
Annexes	14
Ateliers des IDE/ fiches dans le carnet.....	14
Possibles jouets à créer. Liste non exhaustive, loin s'en faut.....	18

Sur Madagascar

L'eau

Les critères de potabilité de l'eau n'étant pas les mêmes à Madagascar qu'en France, il est déconseillé, pour votre bien-être intestinal de boire l'eau du robinet, même se brosser les dents avec...

De nombreuses boutiques et restaurants proposent de l'eau en bouteille. Il est aussi possible d'utiliser un moyen de potabilisation (paille filtrante, pastilles de potabilisation,...)



Change Ariary \$ \$



L'unité monétaire nationale est l'Ariary malgache (MGA ou Ar). Le taux de change varie entre 4500 et 5000 Ar pour 1 € selon le cours de la bourse.

<https://www.capital.fr/devises/cours/EUR/MGA>.

En 2003 la monnaie a changé du franc malgache à l'ariary : 1 ariary vaut 5 francs malagasy. Les malgaches donnent souvent le prix en francs des produits. **Faites-vous préciser avant de payer 5 fois trop cher.**

Les grands commerces et hôtels acceptent la CB avec frais additionnels, mais les petites boutiques et les marchés ne prennent que les Ariary en espèces.

Il y a plusieurs possibilités pour faire le change : en retrait aux distributeurs bancaires (le meilleur taux), en change direct au guichet de la banque (très long et avec des frais supplémentaires), en change direct aux dames à chapeau sur le parking de l'aéroport, ou dans certaines boutiques en ville..

Certains hôtels acceptent les paiements en liquide en euros.

Pour avoir un ordre d'idée :

- 1 bouteille d'1,5 l d'eau = 3000 Ar au super marché, pouvant aller jusqu'à 15 000 Ar dans les tables des hôtels de luxe.
- course en badjaj = 1500 Ar
- petits déj' du bord de route = 1000 Ar (c'est un pari à prendre, ou à laisser)
- une repas au restaurant entre 5 et 10 €, soit 25 à 50000 Ar avec langouste

Moustiques

Ils sont plutôt voraces ! Manches longues et répulsifs de tous types limiteront les piqûres. Méfiez-vous surtout de la tombée du jour. Dormir avec une moustiquaire (les lits en sont équipés dans les hôtels) est recommandé.



Transport tuc-tuc ou badjaj



Se mettre d'accord avant de monter dedans, si pas d'accord, prendre le suivant !

Le prix pour un parcours en ville est de **1500 Ar, par personne qui monte**. Pour un plus long trajet, cela peut doubler.

Le chauffeur vous indiquera parfois le prix en francs soit 7500 pour 1500 Ar. (Cf le paragraphe sur le change \$ \$)

Repas/nourriture

Fruits frais vendus sur le bord de la route (*idéalement, dont tu enlèves la peau, afin de limiter les germes*),

Brochettes de zébu et fritures vendues dans les gargotes

Mouff ball croustillant pour le petit-déjeuner (*ce sont des beignets, frits bien entendu*)

Auberge du bord de route au bon **Mi-sao** => Restaurants étoilés ✨

Il y en a pour tous les goûts, et tous les porte-monnaies.



Vigilance néanmoins au combo estomac fragile + eau/alimentation pas propre.

Vaccin/médicament

Fièvre jaune et typhoïde et hépatite A sont recommandées pour la vaccination.

Antidiarrhéique (Racecadotril)

Antalgique, antipyrétique (Doliprane)

Anti-émétique (Métoclopramide)

Anti-paludéen si c'est votre choix. Sachez tout de même que Madagascar est une zone impaludée selon l'OMS. Préférable si vous faites du tourisme.

Un antiseptique, petits pansements, compresses.

Climat

Hiver austral de mai à septembre : il fait beau, 28 °C

Été austral de novembre à mars : il pleut, 32°C

En ces temps troublés de réchauffement climatique, internet est ton meilleur ami !

<https://www.ou-et-quand.net/partir/quand/afrique/madagascar/mahajanga/>

<https://www.lachainemeteo.com/meteo-madagascar/ville-3531/previsions-meteo-mahajanga-aujourd'hui>

Sécurité 👍

Ne jamais s'éloigner de son sac, de son téléphone, de toute chose personnelle. Un petit sac de ceinture type "banane" permet de tout garder avec soi.

Principes de fonctionnement de Majhandi

Majhandi c'est une maison qui accueille environ 75 enfants, avec

- un suivi éducatif (1 éducateur coordo, 3 aides éducatifs)
- un suivi rééducatif (2 postes de masseur-kiné)
- une Directrice 🧡
- une institutrice
- un agent polyvalent (cuisine, ménage, jardin)

A chaque fois que les enfants viennent à la Maison Majhandi, ils sont **systématiquement** accompagnés de leur "réfèrent de vie" (Maman, Papa, Nounou, Tutrice, Soeur de l'orphelinat...)

C'est également un espace I.M.Pro, avec la professionnalisation des jeunes qui le souhaitent.

Et puis c'est aussi 3 missions par an avec des missionnaires volontaires de tous horizons et tous âges (*rééducateurs, psychologues, personnels administratifs, bricoleurs, individu qui a vu de la lumière...*) pour déterminer des micro-objectifs, qui vont être travaillés par la famille, les éducateurs et les masseurs-kinésithérapeutes, entre les missions.

Pour la traçabilité (le nerf de la guerre médicale), chaque enfant a un cahier, sorte de guide d'éducation thérapeutique.

Organisation générale d'une mission

Déroulé

Dimanche :

Réunion d'informations à la Maison Majhandi, vers 17 h, menée par le Directeur Médical (un dénommé François). Y sont conviés missionnaires, éducateurs de la Maison Majhandi, traducteurs (étudiants en Médecine). Tout ce beau monde écoute respectueusement François raconter la belle Histoire de Majhandi, le déroulement de la mission et les rôles de chacun.

Lundi

8 h : Présentation des volontaires aux familles et vice-versa, et répartition dans les différents groupes. *Respire, tu maîtrises. Ça va bien se passer pour toi, tu es riche de toute la connaissance qui se trouve dans : le cahier de l'enfant, le dossier médical et la fiche de transmissions. **Lis-les !!!**. Juré, ça te fait gagner du temps pour la suite.*

12 h : Repas sur place avec tout le monde

13 h : Réunion/dessert/café animée par le Coordo 🎉 pour échanger sur l'avancement des groupes, poser tes questions à la personne que tu cherches depuis le matin...

14 h - 16 h 45 : c'est parti pour les prises en charge

18 h : Retour à l'hôtel pour un magnifique coucher de soleil aux couleurs malagasy.

De mardi à jeudi

8 h : Prise en charge des enfants / groupe de formation avec les parents

12 h : Repas

13 h : Réunion/dessert/café

13 h 30 : Reprise en charge des enfants / groupe de formation avec les parents

16 h 45 : Cours dans les vestiaires pour aller te changer, tes collègues t'attendent dans le bus !

Vendredi

8 h à 12 h : tu coooooours partout 😊! Finalisation des appareillages, des cahiers, des transmissions, des jouets.

Confection des sacs cadeaux pour ton groupe

Rangement de l'Atelier, autrement appelé Antre de la Création, ou Capharnaüm, en fonction des points de vue.

Puis repas

Puis Fête, échange avec les familles, distribution des sacs cadeaux à chaque famille

Puis... 😭

Hygiène

Une mousse est prêtée à chaque groupe, et les enfants du groupe se succèdent dessus. DONC, la mousse doit être impérativement recouverte d'un **lamb** pour ne pas la salir. Lamb = carré de tissus ancré dans la société malagache, chaque famille en possède un.

Le lavage des mains au savon est organisé avant chaque repas.

Faites laver les appareils de récupération au savon par les parents avant de les utiliser.

En cas de problème de santé, un doute pour un enfant, consultez le médecin.

Infos complémentaires

Chaque enfant dispose d'un **cahier de suivi** qu'il est préférable de récupérer le premier jour et de garder toute la semaine.

Tu y trouveras dedans :

- des fiches techniques concernant les ateliers de groupes déjà mis en place (lavage de nez, hyperthermie, etc. CF Annexes)
- les exercices recommandés et détaillés par les anciens missionnaires (MK, ergo, ortho, psychomot, etc). **Lis-les encore**

Le dossier médical et les fiches de transmissions se trouvent au **secrétariat** et répertorient les transmissions médicales et paramédicales des anciennes missions. **Lis-les toujours nomdidiou !**

Tu réalises une mission d'éducation dans un contexte socio-culturel différent : faire participer les familles en groupe pour faciliter les apprentissages. On apprend mieux de ses pairs (langue/réflexions...). *Ça reste vrai sur n'importe quel continent.*

Langue malgache et spécificités : si le traducteur pose une question fermée, la réponse sera forcément oui (il y a trente façons de dire oui en malgache avec toutes ses nuances, la réponse littérale sera donc forcément oui, même si la consigne n'est pas comprise).

Ainsi, pour t'assurer de la réelle compréhension des familles, pense à **faire reformuler** en systématique.

Tout au long de la semaine, il faut :

- Mettre à jour les cahiers, une fois les objectifs validés par le MPR (photos, impression découpage, traduction...)
- Penser à un petit jouet en lien avec les objectifs rééducatifs (cf Annexe pour inspiration) à mettre dans le **sac cadeau** qui contiendra en plus quelques vêtements et diverses choses.

Fin de mission

Comme dit plus haut, il va falloir tracer les objectifs dans le cahier, via des photos et des petits résumés. Ces résumés/directives doivent être traduits à l'écrit par ton binôme malgachophone.

Pour que les photos soient **viabes**, il faut impérativement que tu sois sur un **fond uni**. Le sol de l'endroit où tu vas être est un carrelage en mosaïque, donc le pire truc pour faire des photos.

Sois vigilant, trouve un drap, un haut de tenue qui ne fait rien ce jour-là, un lambe sans trop de dessins... Ce que tu veux, mais uni.

Dans mon sac il y a, enfin dans le tien surtout

Stylos, marqueur, ciseaux, bâton de colle : tes outils de travail

Mètre (*oui, oui, même si tu n'es pas ergo, il est fort probable que tu en aies besoin !*)

Une petite besace pour avoir ça sur toi **at all times** (cf chapitre sécurité)

Feutres/crayons de couleurs... : pour les enfants, si tu le souhaites

Souhaits des missionnaires précédents

- Seringues 10 ml
- Kit de Dentifrice / brosses à dents : *pour les enfants mais aussi pour toi, craspouille !*
- Système aspiration sécrétion pour l'enfant Jeyson : Manifeste-toi auprès de François si c'est le cas.
- Jouets à bulle
- Ballons de baudruche
- Images contrastées déjà plastifiées
- Pâte à modeler
- Grains (lentille, haricot etc pour fabrication jouets)
- Fauteuils roulants => Possibilité de le faire passer comme bagage en soute.

Plastique thermoformable basse température

anciennes chaussures orthopédiques d'enfants (un podo-orthésiste est sur Majanga et peut les repimper)

Velcro crochet non collant

Ordinateur/ téléphone portable, même hors d'usage

Tout ce que tu trouves comme appareillages type orthèses suro pédieuses, plastrons de sièges moulés, housses de sièges moulés, sangles...

évasion fiscale euh, abandon de frais

Si et seulement si tu as transmis tous les documents demandés par François, à savoir simplement tes factures impliquées dans ton voyage, ALORS, François pourra te transmettre ton attestation fiscale, et donc déduire 66 % des frais engagés pour la mission de tes revenus pour les impôts. Ce sera expliqué à la réunion du dimanche après-midi.

Détails par poste

Lis au moins le poste qui te concerne, et **celui des orthoprothésistes/bricoleurs**, que tu vas nécessairement solliciter, et qu'il faut bien choyer.

Il est néanmoins intéressant de lire chaque fiche de poste car tu seras amené à aider un peu partout et sollicité notamment à l'atelier pour atteindre nos objectifs en fin de semaine ! C'est la beauté du travail d'équipe !

Qui que tu sois, quoi que tu fasses, tu fais toujours partie d'une équipe, et l'idée n'est pas de sauver le monde, mais de voir les objectifs ensemble jusqu'à la mission prochaine.

Orthoprothésiste/Bricoleur 🛠️

Votre mission, si vous l'acceptez (en embarquant dans l'avion) sera de concrétiser les demandes de vos collègues aux idées toutes plus farfelues les unes que les autres.

Pour ce faire, vous avez à disposition :

- des outils (scie circulaire, 3 visseuses avec 5 batteries et 5 chargeurs, 3 perceuses, meuleuse d'angle, 4 scies sauteuses, 2 pistolets à colle, ponceuse, agrafeuse *et un paquet d'autres merveilleuses choses*)
- des matériaux
- le bon de commande réalisé par un missionnaire. Pas de bon de commande, pas de pièce. Pas de 🤝, pas de 🛑 !

Groupe (numéro + prénom) :

Enfant :

Urgence : maintenant / dès que possible / fin de mission

Matériel : SOB maison / [SOB Ecole](#) / Pirouette / Déamb / _____

A faire : Réparation / Adaptation (ajout, retrait, modification) / Création

Description détaillée

(mesures hors tout/avec mousse/épaisseur de la mousse/ inclinaison...)

Utiliser le dos de la feuille pour dessiner si besoin

NB : l'atelier est **sécurisé**, pour éviter les accidents avec les enfants, et prévenir les vols d'outils. Les enfants ne doivent pas entrer dans l'atelier sans contrôle du missionnaire et du référent. **Les outils ne doivent pas sortir de l'atelier.**

Animateur

Avoir des idées pour regrouper les familles, dans les temps d'attente, entre les séances de rééducations

Coordinateur

Met de l'huile sur tous les rouages de la mission

Veille au bien-être des missionnaires et des vacataires malgaches au travail

Soutient l'organisation de chaque groupe.

Bref, tu as besoin d'un truc, d'une réponse, d'une lumière non médicale, c'est vers lui/elle qu'il faut te tourner.

Educateur

En lien avec le personnel de la maison Majhandi, tu vas mettre du sens derrière les grandes lettres P.I.A, ou tout autre sigle utilisé pour parler du projet de l'enfant.

Tu vas accompagner les aides-éducateurs dans l'amélioration de leurs capacités d'observation, de suivi, d'activités avec sens...

Ergothérapeute

Conseil : révise les patrons des attelles de posture des membres spastiques.

Découvre la magie de la toilette musculaire sur [l'école des parents d'enfants handicapés](#)

Ça ne change pas de d'habitude : tu adaptes et tu t'adaptes !

Infirmier

Anime les ateliers thèmes sanitaire hygiène, prévention santé, auprès des référents familiaux + enfants, par petits groupes.

Ce que tu as dans ta besace d'éducation à la santé :

- Atelier lavage de dents
- Atelier hyperthermie
- Atelier Gestes d'urgence (PLS, désobstruction des voies aériennes, arrêt cardio respi)
- Atelier épilepsie + rappel utilisation dépakine
- Atelier lavage de nez
- Création d'une fiche sur la déshydratation (recette SRO...)

Une séance de révision est toujours la bienvenue

Ateliers envisagés sur la prochaine mission :

- Atelier manutention, portage des enfants/bébés en lien avec ergo + kiné si possible
- Nutrition mère et enfant (allaitement)
- Entretien du matériel (fauteuil roulant, SOB...)
- Piqûre de rappel des ateliers déjà mis en place.

Une partie des fiches est en annexe, si tu veux aller y jeter un oeil.

Masseur-kinésithérapeute

Bilan orthopédique, neuro-moteur

Formation des référents à la toilette musculaire, dans le cadre de l'objectif (parfois modeste) qu'on se donne pour la période entre deux missions. Cf les vidéos de "[l'école des parents d'enfants handicapés](#)".

Médecin généraliste

Mise à jour des vaccins et des traitements (en particulier anti-épileptiques)

Contrôle de l'état général des enfants.

Médecin MPR

Valide les objectifs thérapeutiques des enfants.

Guide les modifications à apporter aux appareillages, et les valide une fois réalisées.

Prescription de nouveaux appareillages et des séances de prises en charge MK inter mission.

Bilan d'entrée pour les nouveaux arrivants, et pour ceux qui le nécessitent.

Orthophoniste

Bilan des troubles de la déglutition

Sensibilisation et formation des parents à ce vaste sujet.

Binôme avec le psychomot pour la relaxation, avec les ergos pour le positionnement au repas...

Repas thérapeutique

Proposition d'atelier sur la communication à développer : Comment faire en tant que parent pour communiquer avec mon enfant ?

Orthoptiste

Bilan visuel et propositions thérapeutiques concernant les troubles oculomoteurs entre autres.

Trinôme avec l'ergo et l'orthophoniste pour le positionnement.

Psychologue

Entretien avec les enfants et les parents selon les demandes

Guidance de l'équipe pour les suivis, l'attitude à tenir.

Psychomotricien.ne

Bilans

Conseils aux parents et éducateurs

Stimulations sensorielles

Groupes de relaxation...

A ta convenance.

Durant les mission précédentes :

- Atelier relaxation pour les enfants tous les jours après le repas
- Coanimation de l'atelier déglutition avec l'orthophoniste

Idée pour les futures missions :

- Atelier portage et manutention
- Relaxation pour les référents

Secrétaire

Suivi de la présence des enfants,

Organisation des sacs cadeaux de fin de missions

Suivi des RDV consultations des futures missions

Impression des nouveaux documents pour les cahiers

Participation à l'informatisation des dossiers

Suivi inventaire

Gestion des attestations fiscales

Impression de demande de bilan, nominative

Impression des consultations, si besoin.

Quelles que soient tes compétences, et même si tu n'en as aucune dans le domaine de la santé, tu verras tu seras très utile, et tu auras du taf ! Ça parait pas, mais tout le monde arrive à s'adapter et trouve vite sa place !

Lexique des dispositifs médicaux spécifiques

SOB : Siège orthopédique en bois



On peut lui mettre des adjonctions : appui-tête, tablette, Bolero (plastron en skaï, possible en H, ou en simple sangles de sac à dos), cale-tronc, cale-pieds...

Akilette



Adaptation d'un diable, sert à porter le SOB. Fixation du SOB par crochets.

Ici, exemple de photo très peu exploitable car avec un fond mosaïque et non uni.

Cf paragraphe Fin de mission 📷



Pirouette

Sorte de youpala en tubes de PVC et culotte en skaï.

Déambulateur

Réalisé avec les mêmes tubes en PVC.

Attelles POMMI

Ces attelles des membres inférieurs sont en 3 parties (suro-pédieuse, genouillère, et barre d'abduction) afin d'accompagner la croissance et contrôler la spasticité de l'enfant. En général de posture à port nocturne.

Motilette

Structure à 4 roulettes et corset, afin que les enfants avec faible tonus puissent se déplacer malgré tout.

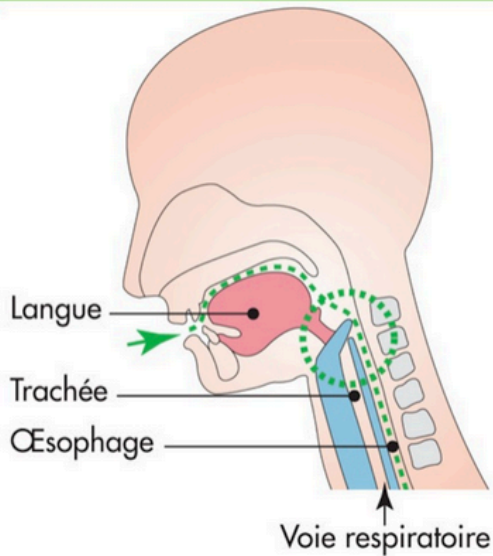
Et puis tous ceux que tu vas inventer pendant la mission pour répondre aux besoins des enfants.

Annexes

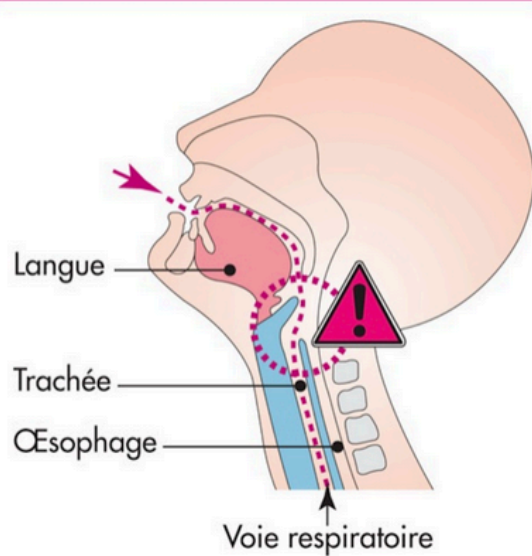
Ateliers des IDE/ fiches dans le carnet

Positionnement au repas

FAIRE : BAISSER LA TÊTE



NE PAS FAIRE : LEVER LA TÊTE



PLS

Fanintona

<p>1 Esory ny zavatra manodidina ny zaza</p>	<p>2 Aza asiana n'inon inona ao ambavany zaza</p>
<p>3 Aorinano izy</p>	<p>4 Jereo ny ora</p>

Entretien matériel

SURVEILLANCE ET NETTOYAGE MATERIEL = FANARAHAMASO SY FANADIOVANA NY FITAOVANA

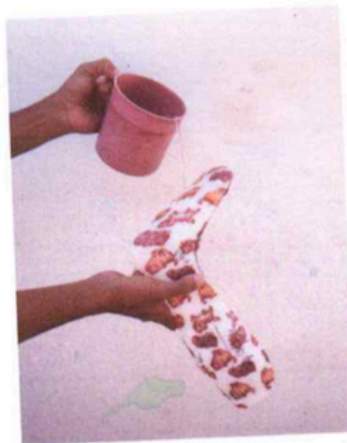


1- NETTOYAGE PIROUETTES, FLECHES, AKILETTES, FAUTEUILS
Nettoyer avec éponge + savon
Rincer avec l'éponge
Sécher avec un tissu
ATTENTION : pas de contact avec l'eau directement

1- FANADIOVANA NY PIROUETTES FLECHES, AKILETTES, FAUTEUILS,
Diovina amin'ny éponge sy savony
Kobanina aminy éponge
Amainina ny lamba
TANDREMO : tsy mahazo lemama mivantana amin'ny rano izy ireo

2- NETTOYAGE ATTELLES
Nettoyage avec eau et savon
Rincer à l'eau directement
Sécher à l'ombre
ATTENTION : pas de soleil

2- FANADIOVANA ATTELLES
diovina amin'ny rano sy savony
lemama mivantana
amainina amin'ny aloka
TANDREMO : tsy atanin'andro



3- SURVEILLANCE MATERIEL
Roues des akilettes dégagées
ATTENTION : fils

3-FANARAHAMASO NY FITAOVANA
kodiarama akilettes tsy azo atao mitohana
TANDREMANA : FIL

Si défaillance du matériel : Réparer directement, l'enfant a besoin d'utiliser son matériel chaque jour, ne pas le laisser abîmé.

Raha misy fahasimbana ny fitaovana dia amboary satria ilain'ny isan'andro izy ireo, mila kajiana.

FIEVRE MARARY ANDOHA

Mouiller un lambe dans l'eau fraîche.

Lemana anaty rano mangatsiabe ny lamba.

Déshabiller l'enfant.

Esorina ny ankamjon'ny ankizy.

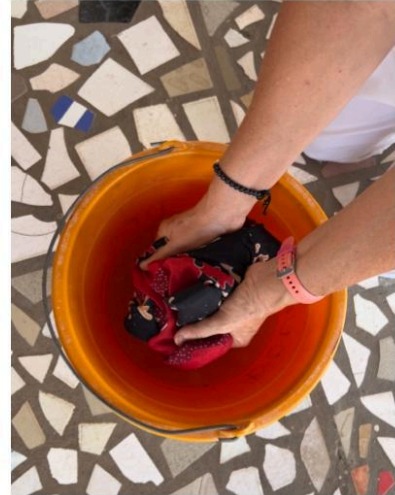


Donner un antalgique si l'enfant est conscient.

Omena fanafody fampidinana hafanana.

Appeler le médecin si la fièvre persiste.

Mamonjy Dokotera raha tsy misy fivoarana.

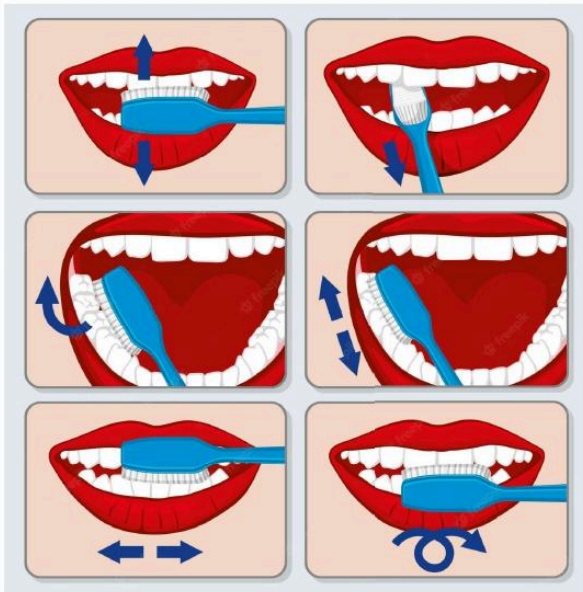


Emballer l'enfant dans le lambe humide.

Fonosona lamba mando ny vanaty zaza.



Brossage de dents



BROSSAGE DE DENTS = FIBORISINA NY NIFY

POUR éviter la formation de carier et donc de douleurs avec difficultés à manger
POUR éviter d'aller chez le dentiste

**MBA HISOROHANA NY
ARETI-NIFY IZAY MITERAKA:**
-FAHARARIANN'NY NIFY
-FAHASARHIRANANA
REHEFA MISAKAFO
-FANDEHANANA DOKOTERA
(DENTISTE)

COMMENT se brosser les dents :

- De la racine jusqu'à la dent
- Frotter doucement, ne pas oublier entre les dents
- Eviter la gencive pour ne pas faire saigner avec une brosse à poils souples

FOMBA FIBOROSINA NIFY :

- Avo any ambony, amin'ny foto-nify midina mankany ambany
 - Psy kosehina mafy ny nify, tsy adino ny manelanelana ny nify
 - Hezahina tsy kitihina ny akanjo-nify mba tsy handeha rà miarraka amin'ny borosy nify malefaka

QUAND :

- après chaque repas
- ne pas remanger après, ni boire sucré

OVIANA :

- rehear any misakafo
 - tsy miverina mihinana na misotro zavatra intsony rehefa avy miborosy nify

Si problème déglutition ou risque de fausse route :

Brosser sans eau, sans ou avec peu de dentifrice et rincer avec une compresse mouillée, essorée et enroulée autour d'une baguette

**RAHA MISOY OLANA EO AMIN'NY
FANATELOMANA DIA BOROSINA MIARAKA
AMIN'NY DENTIFRICE KELY NA TSY ASIANA
MIHITSY
ARY TSY KOTSANINA FA MAKA HAZO TSY
MARANITRA ASIANA COMPRESSE NA LAMBA
MALEFEKA, LEMANA DIA FAFANA
AMIN'NY ILAY NIFY**



Possibles jouets à créer. *Liste non exhaustive, loin s'en faut.*

Maracas



Des bouchons, du scotch, 2 fonds de bouteilles



Pvc **percé**
grelots/cailloux...
Thermo



Riz,
bouchons,
scotch/thermo



Objets contrasté : chatterton sur bouteille



Hochets : bouchons percés enfilés sur de la ficelle.



Jeu de motricité fine

1 bouteille
Scotch
Morceaux de mousse

- Couper la bouteille au niveau du tiers supérieur
- Placer le goulot retourné dans l'autre partie
- Ajouter les cubes en mousse
- Scotcher



Planche d'encastrement



Lacet